

## Diagonāles latvju rakstos.

Diagonāles ir jēdziens, bez kura latvju raksti nav izprotami, jo lielākā daļa latvju rakstu etnografiskās mantās darinātas uz diagonālēm un šāds darinājuma veids nav šķirams no latvju rakstiem. Diagonāle šoreiz jāsaprot tādā nozīmē, kādā viņu saprot šacha un dāmas spēles (dambretes) spēlētāji, kad runā par baltām diagonālēm, melnām diagonālēm, lielo diagonāli. Par diagonāli sauc tādu būdiņu rindu uz rūtaina papīra (arī šacha galdiņā un cita materiāla ar līdzīgu geometrisku uzbūvi), kas iet diagonālā virzienā, t. i. būdiņas viena otrai pieskaņas ar stūri, bet nevis ar malu.

Uz šacha galdiņa diagonāles pārmaiņus viena pēc otras nokrāsotas baltā un melnā krāsā. Latvju rakstos gan šāda krāsošana pārmaiņus sastopama reti, bet daudz biežāk pēc rotājuma rakstura krāso vienu, divas vai trīs diagonāles un visu lauku nekrāso, vai arī trīs krāso un trīs nekrāso un vēl citādās kombinācijās.

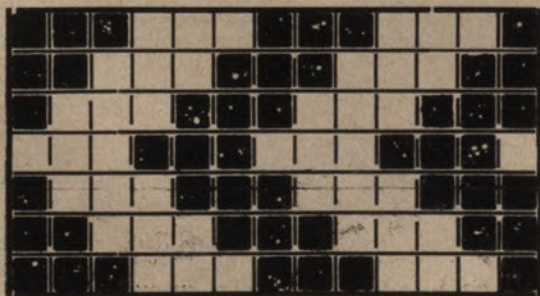
Sekošie zīmējumi paskaidros diagonāles jēdzienus.



Pirmā rindā ir piecas melnās un četras baltās diagonāles.

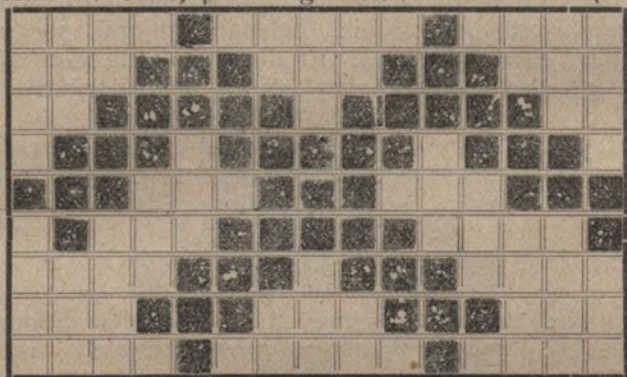


Pirmā rindā atkal 5 baltās un 4 melnās diagonāles. Tikai šoreiz divas melnas no vietas, tad 2 baltas u. t. t. Diagonāles vairs neiet abos virzienos (uz labo un kreiso pusi, cik tālu atļauj lauks), bet tikai vienā virzienā.



Šai zīmējumā trīs melnas, tad trīs baltas, tad atkal trīs melnas un trīs baltas diagonāles u. t. t. Diagonāles no augšī. rindas iet slīpi uz leju uz kreiso pusi, bet vēlāk uz labo pusi.

Starp baltām un melnām diagonālēm iet likloču robežlīnija. Savelkot šādas likloču robežlīnijas abos virzienos (t. i. slīpi uz kreiso un slīpi uz labo pusi) divām, trim u. t. t. diagonālēm un pašas diagonāles neizkrāsojot, dabūjam divu, triju u. t. t. diagonāļu tīklu. (Kas vēlās šos tīkliņus redzēt, lai paņem rūtānu papīru un savēl ar roku. Uzmanīgi velkot no sajukšanas drīz vien izsargāsies). Bez šādu tīklu sastāvdaļu pazīšanas nevar izprast diagonālēs darināto latvju rakstu daļu attiecības, piem. sekošajā pajumtes zīmējumā. Diagonāļu tīkliņš palīdz izprast arī likloču līniju, kas atdala rotājumu no lauka un rotājumu daļas vienu no otras, piem. ugunskrustā zarus no viņu starpām.



Latvju rakstu motīvs (pajumte) uz trim diagonālēm.



Iepriekšējā zīmējuma pajumte uz divām diagonālēm.



Vēl tā pati pajumte no kvadrātiņiem uz stāņa.



Pēdējā zīmējumā vislabāki var redzēt daļu samērus: zari tik pat resni, cik platas starpas, zaru nobeigumi divas reizes garāki par platumu.

Pajumtei uz divām diagonālēm jāņem katra slīpā kvadrātiņa vietā divu blakus esošo taisno (kas stāv uz malas) kvadrātu radītais četrstūris, kas divas reizes plataks, nekā augsts.

Pajumtei uz trim diagonālēm katra slīpā kvadrātiņa vietā jāņem pārmaiņus viens aiz otra krustiņš



un lielāks kvadrāts,

kuŗi ir triju diagonāļu tīkla sastāvdaļas. Katra slīpā kvadrātiņa vietā jāņem tikai viena triju diagonāļu tīkla sastāvdaļa — vai nu krustiņš vai četrstūris.

Uz divām un trim, arī 5, 7 u. t. t. diagonālēm var darināt visus stūrainos latvju rakstus ar noteiktiem pašu rakstu un viņu starpu platumu samēriem, piem. ugunskrustus, saulītes u. c. Uz 4, 6 u. t. t. diagonālēm nevar darināt tamdēļ, ka likloču līnija dažos stūros locīsies tikai pēc divi būdiņām un tas bojā rakstu labo iespaidu.

Vērā ņemamas vēl šādas diagonāļu īpašības:

1. Ja krustojas divas pāra vai divas nepāra diagonāles (šacha galdiņa baltas ar baltām un melnās ar melnām), tad izveidojas krustiņš ar vienu būdiņu centrā. Ja krustojas pāra diagonāle ar nepāra diagonāli (dažādu krāsu diagonāles uz šacha galdiņa) tad centrā rodas četru būdiņu kvadrāts.

2. Lai pilnīgi atdalītu ražojuma daļas vienu no otras ar diagonālēm, vajadzīgas vismaz divas diagonāles, jo ar vienu diagonāli atdalīto būdiņu puse saskāras ar stūriem.

3. Ja diagonāles ierobežojošā likloču līnija locas vienmēr pēc katras būdiņas un nevis dažās vietās pēc divi būdiņām, tad tas vairo diagonāļu rakstu skaistumu.